

1
PROVA OBJETIVA

CARGO: ANALISTA ADMINISTRATIVO.

Leia atentamente as INSTRUÇÕES:

1. Não é permitido ao candidato realizar a prova usando óculos escuros (exceto para correção visual ou fotofobia, desde que informe no ato da inscrição) ou portando aparelhos eletrônicos, quaisquer tipos de relógios, chaves e acessórios que cubram a cabeça e/ou rosto.
2. Caso o candidato porte algum dos itens mencionados anteriormente, antes do início das provas deverá acondicioná-los em saco plástico, lacrá-lo e acomodá-lo(s) EMBAIXO DE SUA CADEIRA, sob sua guarda e responsabilidade, mantendo o(s) aparelho(s) eletrônico(s) desligado(s), sob pena de ser eliminado deste Concurso Público.
3. Durante todo o tempo em que permanecer no local onde estará ocorrendo o Concurso Público, o candidato deverá manter o celular desligado, sendo permitido ligá-lo somente após ultrapassar o portão de saída do prédio, sob pena de ser eliminado deste Concurso Público.
4. Confira se sua prova tem 80 questões, cada qual 5 alternativas, veja se o cargo para o qual se inscreveu está correto.
5. Confira seus dados no cartão-resposta (nome, número de inscrição e o curso para o qual se inscreveu) e **ASSINE** o mesmo.
6. Preencha toda a área do cartão-resposta correspondente à alternativa de sua escolha, com caneta esferográfica (tinta azul ou preta), sem ultrapassar as bordas. As marcações duplas, ou rasuradas, com corretivo, ou marcadas diferentemente do modelo estabelecido no cartão-resposta poderão ser anuladas.
7. Observe as orientações apresentadas no cartão-resposta. O mesmo não será substituído, salvo se contiver erro de impressão.
8. Aguarde a autorização do Fiscal para abrir o caderno de provas. Ao receber a ordem dele, confira o caderno de provas com muita atenção. Nenhuma reclamação sobre o total de questões, ou falha de impressão, será aceita depois de iniciada a prova.
9. Cabe apenas ao candidato a interpretação das questões, o fiscal não poderá fazer nenhuma interferência.
10. A prova será realizada com duração máxima de **4** (quatro) horas, incluído o tempo para leitura das instruções, realização da Prova Objetiva e o preenchimento do cartão-resposta.
11. O Candidato poderá se retirar do local da prova somente 1 h (uma hora) após seu início, levando seu caderno de prova.
12. Ao término da prova, o candidato deverá entregar ao fiscal de sala o cartão-resposta preenchido e assinado.
13. Os **3 (três)** candidatos, que terminarem a prova por último, deverão permanecer na sala, e só poderão sair juntos após o fechamento do envelope, contendo os cartões-resposta dos candidatos presentes e ausentes, e assinarem no lacre do referido envelope, atestando que este foi devidamente lacrado.
14. Ao término da prova, o candidato deverá se retirar do recinto onde está ocorrendo a mesma, não lhe sendo mais permitido o uso do banheiro e bebedouro.
15. Não será permitido ao candidato fumar nas dependências onde está ocorrendo o concurso.

BOA PROVA!

LÍNGUA PORTUGUESA.

Leia o texto a seguir para responder às próximas quatro questões.

Música: (Armário da Criação).

Enquanto uma música toca, o ouvinte é surpreendido por crianças batendo na janela do carro e pedindo ajuda!

– Tio, dá um dinheiro aí? Por favor, eu tô com fome. Vai, tio... Por favor!

– Tio, tem uma moedinha aí? É pra comprar comida, tio. Por favor...

– Tio, dá um dinheiro aí? É pra leite da minha irmãzinha...

No final da música, ouvimos a locução:

– Não é porque você houve música com a janela do carro fechada que as crianças de rua deixam de existir.

Faça a sua parte. Ligue [...] e ajude a Casa do Zezinho a mudar esta situação.

01. Leia os itens e, quanto à interpretação do texto, assinale a alternativa correta.

1. Tio é um tratamento usado por crianças para se referir a adultos, sobretudo os mais privilegiados econômica e socialmente.
 2. O termo tio marca a diferença das crianças de parecerem carinhosas e respeitosas, o que acaba por ressaltar a fragilidade delas.
 3. A música e a janela fechada são os elementos materiais usados no anúncio para marcar a separação entre o “tio” e as crianças.
 4. A música e a janela simbolizam no contexto uma atitude individualista, de atenção ao próprio conforto.
 5. O termo tio aparece isolado por vírgula, porque é um vocativo.
- a) Apenas 1, 2, 3 e 4 estão corretos.
 - b) Apenas 2, 3, 4 e 5 estão corretos.
 - c) Apenas 1, 2 e 4 e estão corretos.
 - d) Apenas 1, 4 e 5 estão corretos.
 - e) 1, 2, 3, 4 e 5 estão corretos.

02. A maioria dos verbos do texto está conjugado no momento em que a pessoa fala, o fato expresso pelo verbo ainda ocorre normalmente. Esse tempo é o:

- a) Presente do indicativo
- b) Pretérito imperfeito do indicativo
- c) Pretérito perfeito do indicativo
- d) Pretérito mais-que-perfeito do indicativo
- e) Presente do subjuntivo

03. No primeiro parágrafo do texto, os verbos batendo e pedindo estão conjugados no:

- a) Presente do indicativo
- b) Particípio
- c) Gerúndio
- d) Pretérito imperfeito do subjuntivo
- e) Futuro de pretérito

04. Quanto a verbo, assinale a alternativa incorreta.

- a) Os modos verbais indicam as diferentes maneiras de um fato se realizar.
- b) O modo indicativo exprime um fato certo, positivo.
- c) O modo imperativo exprime ordem, posição, conselho, pedido.
- d) O modo subjuntivo enuncia um fato possível, duvidoso, hipotético.
- e) As formas nominais do verbo enunciam simplesmente um fato, de maneira precisa, pessoal.

05. Aponte a alternativa onde temos o verbo, grifado, no modo imperativo.

- a) Faço minhas lições de casa à noite!
- b) E se você também preferir, faça suas lições de casa à noite.
- c) Talvez eu faça minhas lições de casa à noite.
- d) Você comprou o livro que eu indiquei?
- e) Eu fico feliz quando meu filho me obedece.

06. Assinale a alternativa onde temos um substantivo abstrato.

- a) Juventude
- b) Cidade
- c) Lucas
- d) Mulher
- e) Alcateia

07. Em qual alternativa aparece um substantivo concreto?

- a) Beleza
- b) Tristeza
- c) Corrida
- d) Saci
- e) Meiguice

08. Marque a alternativa correta quanto ao coletivo de fogos de artifício.

- a) Horda
- b) Girândola
- c) Constelação
- d) Baixela
- e) Tertúlia

09. Quanto à formação de um substantivo feminino, indique se as afirmações a seguir são falsas (F) ou verdadeiras (V) e aponte a alternativa correta.

- () O feminino pode ser formado pela substituição da vogal final o por a.
 - () O feminino pode ser formado pela substituição da vogal final e por a.
 - () O feminino pode ser formado pelo acréscimo de a.
 - () O feminino pode ser formado pela mudança de ão final para ã / oa.
 - () O feminino pode ser formado pelo acréscimo de esa / essa / isa / ina / triz.
- a) V – V – V – V – F.
 - b) V – V – F – V – V.
 - c) V – F – V – V – F.
 - d) V – V – V – F – F.
 - e) V – V – V – V – V.

10. Quanto ao gênero dos substantivos, assinale a alternativa incorreta.

- a) O dó
- b) O eczema
- c) A apêndice
- d) O guaraná
- e) O grama (unidades de medida de massa)

11. Ainda quanto ao gênero dos substantivos, assinale a alternativa correta.

- a) A herpes
- b) A champanha
- c) O alface
- d) A libido
- e) O omoplata

12. Assinale a alternativa onde há um substantivo epiceno.

- a) O jacaré macho / o jacaré fêmea
- b) O cônjuge
- c) A criança
- d) O indivíduo
- e) O imigrante / a imigrante

13. Veja os itens sobre substantivo composto e assinale a alternativa correta.

I - Substantivos compostos não ligados por hífen fazem o plural como os substantivos simples.

II - Substantivos compostos ligados por hífen podem ir para o plural os dois elementos, apenas um ou nenhum.

III - Apenas o primeiro elemento vai para o plural se o segundo elemento indicar finalidade ou limitar a ideia do primeiro.

IV - Apenas o segundo elemento vai para o plural se o primeiro elemento for verbo, advérbio, forma reduzida.

V - Apenas o segundo elemento vai para o plural se os elementos forem palavras repetidas, palavras onomatopaicas.

- a) Somente os itens I, II e III estão corretos.
- b) Somente os itens II, III e V estão corretos.
- c) Somente os itens I, III e IV estão corretos.
- d) Somente os itens III e V estão corretos.
- e) Todos os itens estão corretos.

14. Marque a alternativa incorreta sobre o plural dos substantivos.

- a) Bem-te-vis
- b) Bem-me-queres
- c) Os abres-alas
- d) Os porta-luvas
- e) Projetis

15. Quanto à formação do grau do substantivo, indique se as afirmações são falsas (F) ou verdadeiras (V) e assinale a alternativa correta.

() Tanto o grau aumentativo quanto o diminutivo possuem duas formas de representação: a analítica e a sintética.

() Grau aumentativo, forma analítica: o aumento das proposições é obtido com auxílio de outras palavras. Exemplo: fogo imenso, forte.

() Grau aumentativo, forma sintética: o aumento das proposições é obtido por meio da inclusão de sufixos. Exemplo: dente + ão = dentão.

() Grau diminutivo, forma analítica: a diminuição das proporções é obtida por meio de características, ou adjetivos, que dão a ideia de tamanho. Exemplo: fogo fraco, baixo.

() Grau diminutivo, forma sintética: a diminuição das proposições é obtida por meio de sufixos que exprimem diminuição. Exemplo: dente + inho = dentinho.

- a) V – V – V – V – V.
- b) V – F – V – V – F.
- c) V – V – V – F – F.
- d) F – F – V – V – V.
- e) V – V – F – V – V.

16. Assinale a alternativa incorreta sobre a formação do adjetivo grifado.

- a) A capa do caderno era azul.
Adjetivo primitivo.
- b) Meu gato é muito preguiçoso.
Adjetivo derivado.
- c) As águas claras do rio cortavam as montanhas.
Adjetivo simples.
- d) Os cabelos castanho-escuros ressaltavam os olhos azuis da menina.
Adjetivo simples.
- e) As cidades seriam mais limpas se os cestos de lixo fossem utilizados.
Locução adjetiva.

17. Assinale a alternativa incorreta quanto aos adjetivos pátrios, referentes à localidade estrangeira.

- a) Jerusalém – hierosolimitano
- b) Havana – havanês
- c) La Paz – pacenho
- d) Patagônia – patagonense
- e) Mônaco – monegasco

18. Marque a alternativa incorreta referente à forma reduzida do adjetivo pátrio.

- a) Africano – afro
- b) Chinês – sino
- c) Grego – grego
- d) Inglês – anglo
- e) Francês – franco

19. Quanto à flexão de gênero do adjetivo, assinale a alternativa incorreta.

- a) Para concordar com o substantivo, o adjetivo toma as formas masculino ou feminino.
- b) Os adjetivos simples podem ser uniformes ou biformes.
- c) Os adjetivos biformes possuem uma única forma para ambos os gêneros.
- d) Os adjetivos biformes possuem duas formas, uma para o masculino e outra para o feminino.
- e) Os adjetivos podem ser apenas uniformes.

20. Assinale a alternativa onde encontramos o grau superlativo absoluto.

- a) Pedro é tão amoroso quanto Margarete.
- b) Lucas e André são altíssimos.
- c) Tiago é mais amoroso que educado.
- d) Mário é menos amoroso do que Lílian.
- e) Marcelo é o mais estudioso dos irmãos.

21. Leia os itens quanto ao numeral e aponte a alternativa correta.

(i) Numeral é a palavra que se relaciona ao substantivo, exprimindo indicações numéricas dos seres.

(ii) As indicações numéricas dos seres referem-se à quantidade, ordem, multiplicação e fração.

(iii) Os numerais cardinais expressam a ordem dos seres em uma série.

(iv) Os numerais multiplicativos expressam aumentos proporcionais de uma quantidade, multiplicações.

(v) Os numerais fracionários expressam diminuições proporcionais de uma quantidade, divisões ou frações.

- a) Apenas (i), (ii), (iv) e (v) estão corretos.
- b) Apenas (i), (iii) e (v) estão corretos.
- c) Apenas (ii), (iii), (iv) e (v) estão corretos.
- d) Apenas (i), (iii) e (iv) estão corretos.
- e) Todos os itens estão corretos.

22. Assinale a alternativa onde temos apenas numerais ordinais.

- a) Milhão – quinquagésimo – ducentésimo.
- b) Oitocentos – cem – treze.
- c) Sétimo – quíntuplo – terço.
- d) Sétimo – nonagésimo – bilionésimo.
- e) Undécuplo – onze avos – nono.

23. Assinale a alternativa onde temos somente numerais fracionários.

- a) Bilionésimo – noventa – quingentésimo.
- b) Meio – seiscentésimo – milionésimo.
- c) Cêntuplo – décuplo – vinte avos.
- d) Duodécuplo – doze avos – milésimo.
- e) Sexto – quíntuplo – treze avos.

24. Assinale a alternativa onde o sinal de crase está incorreto.

- a) O prefeito dirigiu-se à Sua Excelência, o governador do estado, para solicitar mais verba ao município.
- b) Quase todo mundo gosta de ir à praia.
- c) Fui à Bahia.
- d) Domingo, iremos àquele teatro recém-inaugurado.
- e) As moças às quais me referi há pouco estão chegando.

25. Assinale a alternativa onde o sinal de crase está devidamente correto.

- a) O esporte preferido de Lara é andar à cavalo.
- b) Todos precisam estar dispostos à colaborar com o meio ambiente.
- c) À medida que caminhava pelas ruas de sua cidade natal, recordava-se da infância.
- d) O chefe está discutindo à portas fechadas com os funcionários.
- e) Após o acontecido, o filho retornaria à casa somente com a autorização do pai.

26. Leia os itens quanto à preposição e conjunção e assinale a alternativa correta.

1. São locuções conjuntivas duas ou mais palavras que têm o valor de uma conjunção.

2. Conjunção é a palavra que liga orações ou termos semelhantes de uma oração.

3. Preposição é a palavra que liga dois termos de uma oração.

4. Preposições acidentais são palavras de outras classes que atuam como preposições.

5. Preposições essenciais são as preposições propriamente ditas, as que sempre foram preposições.

- a) Apenas 1, 2, 3 e 5 estão corretos.
- b) Apenas 2, 3, 4 e 5 estão corretos.
- c) Apenas 1, 3, 4 e 5 estão corretos.
- d) Apenas 3, 4 e 5 estão corretos.
- e) Todos os itens estão corretos.

27. Assinale a alternativa onde temos um pronome indefinido.

- a) Meu amigo caminha muito.
- b) Meu amigo caminha muito despreocupado.
- c) Meu amigo caminha muitos quilômetros.
- d) Meu amigo caminha muito lentamente.
- e) Estou demais triste.

28. Quanto à concordância verbal, assinale a alternativa incorreta.

- a) Os boias-frias saem bem cedo para o trabalho.
- b) Tu e ele levareis a proposta ao professor.
- c) Carlos e tu fotografastes tudo naquele passeio.
- d) Um bando de andorinhas alegravam a praça.

e) Os Lusíadas narram as conquistas portuguesas do século XVI.

29. Assinale a alternativa correta quanto à concordância verbal.

- a) Fomos nós quem pagou a conta.
- b) Bebida ou fumo prejudica a saúde.
- c) Nem Brasil nem Argentina venceu a Copa 2006.
- d) Na fase final, França ou Itália seriam o campeão.
- e) O Ministro do Trabalho ou o da Justiça anunciarão a nova lei.

30. Quanto à concordância nominal, assinale a alternativa incorreta.

- a) A funcionária deixava limpo o escritório e as salas.
- b) A funcionária deixava o escritório ou as salas limpas.
- c) O segundo, terceiro e quarto anos foi à excursão.
- d) Ofensas e desaforos, recebera-os sem saber o motivo.
- e) Visitamos os antigos vizinhos e filhas, com os quais viajamos.

MATEMÁTICA.

31. Em uma fazenda, foi construído um silo na forma cilíndrica, com base medindo 4m e altura medindo 12m, para armazenar cereais. Utilizando $\pi = 3$, qual o volume desse silo?

- a) 144 m²
- b) 216 m²
- c) 288 m²
- d) 576 m²
- e) 1728 m²

32. Em um curso, a média aritmética da idade de 12 alunos é 18 anos. Se os alunos de 10 anos, 15 anos e 20 anos saírem do curso, qual será a média aritmética da idade dos alunos restantes?

- a) 17
- b) 18
- c) 19
- d) 20
- e) 21

33. Uma aplicação bancária oferece uma taxa de 8% ao bimestre no regime de capitalização simples. Por quanto tempo é necessário fazer uma aplicação para triplicar o capital aplicado?

- a) 12 meses
- b) 25 meses
- c) 50 meses
- d) 100 meses
- e) 200 meses

34. Uma tela de computador tem 20 polegadas por 15 polegadas. Sabendo que seu tamanho comercial é dado pelo valor da diagonal, qual o tamanho comercial dessa tela?

- a) 15 polegadas
- b) 25 polegadas
- c) 35 polegadas
- d) 45 polegadas
- e) 55 polegadas

35. Um caixa eletrônico foi abastecido com R\$50.000,00, entre notas de R\$50,00 e R\$100,00. Sabe-se que foram colocadas 700 notas no total. Quantas foram as notas de R\$100,00?

- a) 700
- b) 600
- c) 500
- d) 400
- e) 300

CONHECIMENTOS GERAIS.

36. Em 15 de fevereiro de 2018, o Presidente Michel Temer reconheceu a situação de vulnerabilidade decorrente de fluxo migratório provocado por crise humanitária na República Bolivariana da Venezuela, considerando:

(i) a crise política, institucional e socioeconômica observada na República Bolivariana da Venezuela ao longo dos últimos anos;

(ii) a declaração firmada na 50ª Cúpula dos Chefes de Estado do Mercosul e Estados Associados, ocorrida em Mendoza, Argentina, em 21 de julho de 2017, que reconheceu a ruptura na ordem democrática daquele país;

(iii) o aumento populacional temporário, desordenado e imprevisível observado no Estado de Roraima em decorrência do fluxo migratório de pessoas advindas da República Bolivariana da Venezuela nos últimos meses;

(iv) o impacto desse fluxo migratório na prestação de serviços públicos de saúde, saneamento básico, segurança pública, entre outros;

(v) a necessidade de acolhimento humanitário no território nacional dessas pessoas advindas da República Bolivariana da Venezuela.

(Fonte: Decreto nº 9.285 de 15/02/2018).

É verdadeiro o que está posto nos itens:

a) (i) – (ii) – (iii) – (iv) – (v).

b) (iii) – (iv) – (v), apenas.

c) (i) – (iv) – (v), apenas.

d) (ii) – (iii), apenas.

e) (ii) – (iii) – (iv) – (v), apenas.

37. Leia o texto a seguir (Fonte: Decreto nº 9.286 de 15/02/2018) e marque a alternativa correta.

O Presidente Michel Temer definiu a composição, as competências e as normas de funcionamento do Comitê Federal de Assistência Emergencial para acolhimento a pessoas em situação de vulnerabilidade decorrente de fluxo migratório provocado por crise humanitária.

O Comitê Federal de Assistência Emergencial foi instituído pelo art. 6º da Medida Provisória nº 820, de 15 de fevereiro de 2018, e será presidido

a) pela Casa Civil da Presidência da República.

b) pelo Ministério da Justiça e Segurança Pública.

c) pelo Ministério do Desenvolvimento Social.

d) pelo Ministério das Relações Exteriores.

e) pelo Ministério da Integração Nacional.

38. Leia o texto a seguir:

Em 7 de fevereiro de 2018, foi promulgado o Acordo-Quadro entre o Governo da República Federativa do Brasil e o Reino da Suécia sobre Cooperação em Matéria de Defesa, firmado em Estocolmo, em 3 de abril de 2014.

I - As Partes cooperarão baseadas nos princípios da igualdade, da reciprocidade e do interesse comum, respeitando as respectivas legislações nacionais e as obrigações de direito internacional assumidas pelas mesmas.

II - A cooperação entre as Partes, em assuntos relativos à defesa, poderá incluir, entre outras áreas, visitas mútuas de delegações de alto nível e reuniões de representantes de instituições de defesa equivalentes.

III - Mecanismos de implementação para programas e atividades específicas ao amparo do presente Acordo poderão ser desenvolvidos e implementados pelo Ministério da Defesa do Reino da Suécia e pelo Ministério da Defesa da República Federativa do Brasil.

(Fonte: Decreto nº 9.284 de 07/02/2018).

Está correto o que se afirma no(s) item(ns):

a) I e II, somente.

b) III, somente.

c) I e III, somente.

d) II, somente.

e) I, II e III.

39. O Decreto nº 9.278, de 5 de fevereiro de 2018, regulamenta a Lei nº 7.116, de 29 de agosto de 1983, que assegura validade nacional às Carteiras de Identidade e regula sua expedição. Sobre isso, não é correto o que se apresenta na alternativa:

a) O brasileiro naturalizado apresentará o ato de naturalização publicado no Diário Oficial da União.

b) A Carteira de Identidade conterá as Armas da República Federativa do Brasil e a inscrição “República Federativa do Brasil”.

c) Na expedição da Carteira de Identidade, será realizada a validação biométrica com a Base de Dados da ICN para aferir a conformidade com o Documento Nacional de Identificação.

d) Será incluído na Carteira de Identidade, obrigatoriamente, o Número de Identificação Social - NIS, o número no Programa de Integração Social - PIS ou o número no Programa de Formação do Patrimônio do Servidor Público – PASEP.

e) Será incluído na Carteira de Identidade, mediante requerimento, o nome social.

40. Aponte a alternativa que completa corretamente a lacuna do texto a seguir.

O PRESIDENTE DA CÂMARA DOS DEPUTADOS, no exercício do cargo de Presidente da República, adotou a Medida Provisória nº 819, de 25 janeiro de 2018, com força de lei, pela qual autoriza a União a doar recursos ao Estado da Palestina, no valor de até R\$ 792.000,00, para a restauração da Basílica da Natividade, na cidade _____.

- a) de Gaza
- b) de Belém
- c) de Damasco
- d) do Cairo
- e) de Jerusalém

Tomando por referência a notícia a seguir, responda às próximas duas questões.

Senado aprova decreto de intervenção federal no Rio de Janeiro.

Brasil pelo Rio.

Com a decisão dos senadores, medida assinada pelo presidente Michel Temer é confirmada pelo Congresso Nacional.

Após aprovação pela Câmara dos Deputados, o Senado ratificou nesta terça-feira (20) o decreto de intervenção federal no Rio de Janeiro. [...] Na última sexta-feira (16), o presidente da República, Michel Temer, assinou a medida, indicando o general Walter Braga Netto como interventor na área de segurança pública no estado.

[...].

(Publicado: 20/02/2018, acesso em 21/02/2018. Disponível em:

<http://www2.planalto.gov.br/acompanhe-planalto/noticias/2018/02/senado-aprova-decreto-de-intervencao-federal-no-rio-de-janeiro>Por Planalto).

41. Segundo o referido decreto, aponte a alternativa incorreta.

- a) Fica decretada intervenção federal no Estado do Rio de Janeiro até 31 de dezembro de 2018.
- b) A intervenção se limita à área de segurança pública, conforme o disposto no Capítulo III do Título V da Constituição e no Título V da Constituição do Estado do Rio de Janeiro.
- c) O Interventor fica subordinado ao Ministério da Defesa e não está sujeito às normas estaduais que conflitam com as medidas necessárias à execução da intervenção.
- d) Foi nomeado para o cargo de Interventor o General de Exército Walter Souza Braga Netto.
- e) O cargo de Interventor é de natureza militar.

42. Leia os itens e marque a alternativa que faz a afirmação verdadeira.

(i) O Interventor poderá requisitar a quaisquer órgãos, civis e militares, da administração pública federal, os meios necessários para consecução do objetivo da intervenção.

(ii) O Interventor, no âmbito do Estado do Rio de Janeiro, exercerá o controle operacional de todos os órgãos estaduais de segurança pública, previstos no art. 144 da Constituição e no Título V da Constituição do Estado do Rio de Janeiro.

(iii) Poderão ser requisitados, durante o período da intervenção, os bens, serviços e servidores afetos às áreas da Secretaria de Estado de Segurança do Estado do Rio de Janeiro, da Secretaria de Administração Penitenciária do Estado do Rio de Janeiro e do Corpo de Bombeiros Militar do Estado do Rio de Janeiro, para emprego nas ações de segurança pública determinadas pelo Interventor.

- a) São corretos os itens (i), (ii) e (iii).
- b) São corretos unicamente os itens (ii) e (iii).
- c) É correto unicamente o item (i).
- d) É correto unicamente o (ii).
- e) É correto unicamente o (iii).

43. Leia a notícia a seguir, atribua verdadeiro (V) ou falso (F) aos itens e marque a alternativa correspondente.

Desistir da Previdência pesa sobre nota do Brasil, dizem Moody's e Fitch.

S&P rebaixou em janeiro a nota do Brasil e expectativa do mercado é que as outras duas grandes agências possam tomar em breve a mesma decisão.

(Notícia publicada em <https://g1.globo.com/economia/noticia/desistir-da-previdencia-e-negativo-para-rating-do-brasil-diz-moodys.ghtml>. Acessada em 21/02/2018).

() A desistência do governo em tentar aprovar a reforma da Previdência é ruim para a classificação de risco do Brasil e pesa sobre a nota do país.

() A desistência é ruim porque limitará a capacidade de cumprir a regra do teto de gasto.

() O fracasso em aprovar a reforma da Previdência é um dos pontos que pressionam para o rebaixamento do rating soberano do Brasil.

() Tanto na Moody's quanto na Fitch, a classificação do Brasil segue dois degraus abaixo do grau de investimento.

() No dia 11 de janeiro, a agência Standar&Poor's rebaixou a nota do Brasil de "BB" para "BB-".

- a) V – F – V – V – V.
- b) V – F – F – V – V.
- c) V – V – F – F – V.
- d) V – V – V – V – F.
- e) V – V – V – V – V.

44. Qual alternativa completa corretamente as lacunas do texto?

Venezuela começa a vender sua criptomoeda, a "_____".

Criptomoeda é vinculada ao petróleo; Maduro diz que "_____" pretende gerar um "sistema financeiro mais justo" no país.

O governo da Venezuela, liderado por Nicolás Maduro, lançou oficialmente sua criptomoeda, a "_____", que é lastreada ao petróleo nesta quarta-feira (21). No primeiro dia de pré-venda, a moeda arrecadou US\$ 753 milhões, informou Caracas.

(Disponível em <https://noticias.r7.com21022018>. Acesso em 22/02/2018).

- a) Monero
- b) VertCoin
- c) Petro
- d) DigitalCash
- e) Gamecredits

45. O Decreto nº 8.937, de 19 de dezembro de 2016, dispõe sobre a execução do Sexto Protocolo Adicional ao Apêndice II do Acordo de Complementação Econômica nº 55 (6PA-Ap.II-ACE55), firmado entre a República Federativa do Brasil e

- a) os Estados Unidos Mexicanos.
- b) a República Argentina.
- c) a República do Paraguai.
- d) a República Oriental do Uruguai.
- e) os Estados Partes do Mercosul.

46. Leia a notícia e indique a alternativa que completa a lacuna.

Novos bombardeios atingem Ghouta Oriental antes de votação da ONU.

Mais bombas atingiram a região síria de Ghouta Oriental nesta sexta-feira (23), em um ataque descrito por uma testemunha como o pior até agora, antes de uma votação do Conselho de Segurança da ONU para pedir um cessar-fogo de 30 dias em toda Síria.

Pelo sexto dia seguido, aviões de guerra têm atacado a densamente povoada região agrícola e último reduto rebelde perto da capital síria, _____. O agravamento da violência deixou ao menos 417 mortos e centenas de feridos, segundo o Observatório Sírio para os Direitos Humanos.

[...].

(INTERNACIONAL por REUTS. Disponível em <https://noticias.r7.com/internacional/novos-bombardeios-atingem-ghouta-oriental-antes-de-votacao-da-onu-23022018>. Acesso em 23/02/2018.)

- a) Kuwait
- b) Ghouta Oriental
- c) Damasco
- d) Douma
- e) Zamalka

47. Escolha a alternativa que completa o seguinte texto:

A Rússia tem fornecido apoio aéreo para o Exército sírio desde que Moscou interveio para ajudar o presidente

- a) Mohamed al-Assad.
- b) Abel Fatah al Sisi.
- c) Mohamed Mursi.
- d) Saad Hariri.
- e) Bashar al-Assad.

48. Qual alternativa completa as lacunas do texto a seguir?

Em um discurso inflamado na Convenção de Conservadores, o presidente dos Estados Unidos, Donald Trump, anunciou nesta sexta-feira (23) um novo pacote de sanções contra a _____. "Estamos

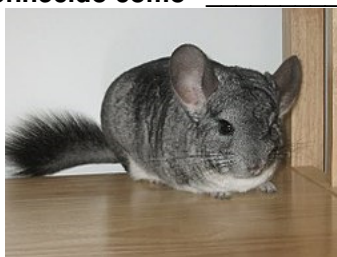
lançando o maior pacote de sanções contra a _____ até agora", disse. Segundo Trump, as medidas afetarão 55 companhias de navegação marítima e empresas comerciais, a fim de isolar ainda mais o regime de Pyongyang. Todas são acusadas pelos EUA de ajudarem o regime da _____ ou de burlarem as atuais sanções.

(Disponível em <https://www.terra.com.br>. Acesso em 23/02/2018.)

- a) Coreia do Sul
- b) Rússia
- c) Coreia do Norte
- d) Alemanha
- e) China

49. Segundo a notícia "Missão neozelandesa busca erradicar roedor, navio zarpou rumo às Ilhas Antípodas, perto da Antártica, onde animal virou praga", publicada no site <https://oglobo.globo.com> e acessada em 25/02/2018, indique a alternativa que completa o texto a seguir:

Três cachorros de caça, uma série de equipamentos com sensores, uma ministra e vários membros da força de defesa da Nova Zelândia foram despachados em uma missão especial: caçar um roedor, mais conhecido como " _____ de um milhão de dólares", que vive em ilhas remotas da Antártica.



a) Chinchila



b) Esquilo



c) Lebre



d) Rato



e) Capivara

50. Tendo como referência o texto a seguir, indique a alternativa que responde à pergunta: quem era considerado “o pai da Índia”?

A luta inacabada [...]. Tradição dos intocáveis e convivência entre muçulmanos e hindus ainda representam desafios à Índia.

Em 30 de janeiro de 1948, [...] foi assassinado por um radical hindu. O magnicídio perpetrado por um dos seus foi o epílogo paradoxal de uma vida dedicada ao *ahimsa* — a não violência —, a noção incorruptível que havia conduzido 255 milhões de súditos a se rebelarem contra dois séculos de domínio britânico. Conquistada a independência, o pai da Índia quis enfrentar os maiores desafios do país: erradicar a tradição dos intocáveis e pacificar muçulmanos e hindus. Ambos os desafios, imperdoáveis para seus inimigos, são ainda hoje questões pendentes.

[...].

(https://brasil.elpais.com/brasil/2018/01/29/internacional/1517229919_417786. Acessado em 25/02/2018).

- a) Rajiv Gandhi
- b) Ramdas Gandhi
- c) Bhimrao Ramji Ambedkar
- d) Indira Gandhi
- e) Mohandas Karamchand Gandhi

À luz da Lei Federal n° 12.527, de 18 de novembro de 2011 às próximas três questões.

51. Qualquer interessado poderá apresentar pedido de acesso a informações aos órgãos e entidades referidos (conforme disposto em art. 1º da Lei 12.527), por qualquer meio legítimo, devendo o pedido conter a identificação do requerente e a especificação da informação requerida.

Acerca disso, julgue as afirmativas com C (certo) ou E (errado) e assinale a alternativa correta.

() Para o acesso a informações de interesse público, a identificação do requerente não pode conter exigências que inviabilizem a solicitação.

() Os órgãos e entidades do poder público devem viabilizar alternativa de encaminhamento de pedidos de acesso por meio de seus sítios oficiais na internet.

() São vedadas quaisquer exigências relativas aos motivos determinantes da solicitação de informações de interesse público.

- a) E – C – E
- b) C – E – E
- c) E – C – C
- d) C – E – C
- e) C – C – C

52. Conforme o art. 15, no caso de indeferimento de acesso a informações ou às razões da negativa do acesso, poderá o interessado interpor recurso contra a decisão no prazo de:

- a) 10 (dez) dias a contar da sua publicação.
- b) 10 (dez) dias a contar da sua ciência.
- c) 7 (sete) dias a contar da sua publicação.
- d) 7 (sete) dias úteis.
- e) 15 (quinze) dias a contar da sua ciência.

53. Ainda sobre o pedido de acesso à informação, julgue as afirmativas com C (certo) ou E (errado) e assinale a alternativa correta.

() O serviço de busca e fornecimento da informação sempre será gratuito.

() Caso a informação solicitada esteja disponível ao público em formato impresso, eletrônico ou em qualquer outro meio de acesso universal, serão informados ao requerente, por escrito, o lugar e a forma pela qual se poderá consultar, obter ou reproduzir a referida informação, procedimento esse que desonerará o órgão ou entidade pública da obrigação de seu fornecimento direto, salvo se o requerente declarar não dispor de meios para realizar por si mesmo tais procedimentos.

() A informação armazenada em formato digital será fornecida nesse formato, caso haja anuência do requerente.

- a) E – C – C
- b) C – E – E
- c) E – C – E
- d) C – C – C
- e) C – E – C

À luz do Decreto n° 58.052, de 18 de novembro de 2011, responda às próximas duas questões.

54. De acordo com o art. 23, é dever dos órgãos e entidades da Administração Pública Estadual promover, independentemente de requerimentos, a divulgação em local de fácil acesso, no âmbito de suas competências, de documentos, dados e informações de interesse coletivo ou geral por eles produzidas ou custodiadas.

Na divulgação das informações a que se refere isso, deverão constar, no mínimo:

- 1. Registro das competências e estrutura organizacional, endereços e telefones das respectivas unidades e horários de atendimento ao público.**
- 2. Registros de quaisquer repasses ou transferências de recursos financeiros.**
- 3. Registros de receitas e despesas.**
- 4. Informações concernentes a procedimentos licitatórios, inclusive os respectivos editais e resultados, bem como a todos os contratos celebrados.**
- 5. Relatórios, estudos e pesquisas, inclusive as de caráter sigiloso.**
- 6. Dados gerais para o acompanhamento da execução orçamentária, de programas, ações, projetos e obras de órgãos e entidades.**
- 7. Respostas a perguntas mais frequentes da sociedade.**

Assinale a alternativa correta:

- a) O único item correto é o 1.
- b) Somente os itens 2, 3 e 7 estão corretos.
- c) Apenas o item 6 está incorreto.
- d) Apenas os itens 1, 2, 3, 4, 6 e 7 estão corretos.
- e) Todos os itens estão corretos.

55. Tamanho e descrição do conteúdo das bases de dados; metadados; dicionário de dados com detalhamento de conteúdo; arquitetura da base de dados; periodicidade de atualização; software da base de dados; existência ou não de sistema de consulta à base de dados e sua linguagem de programação; formas de consulta, acesso e obtenção à base de dados. Essas são informações que compõem:

- a) O Catálogo de Sistemas e Bases de Dados da Administração Pública do Estado de São Paulo.
- b) A petição que requer o acesso à informação.
- c) O recurso que solicita os motivos de negação ao acesso.
- d) O Relatório Anual de Informações (RAI) do Estado de São Paulo.
- e) O formulário de razões para pedido de segunda via de informações.

56. Sobre os princípios constitucionais da Administração Pública, assinale a alternativa que contém o princípio que se encontra entre os explícitos na Carta Magna, art. 37.

- a) Eficiência
- b) Eficácia
- c) Exigência
- d) Excelência
- e) Primazia

57. Atrelado à validade dos atos administrativos, está também o princípio constitucional da moralidade. Segundo o sistematizador do conceito, Hauriou, citado por Hely Lopes Meirelles (Direito Administrativo Brasileiro - Editora RT. 23.^a ed. São Paulo: 1998, p. 88), não se diz respeito à moral comum, mas sim à moral jurídica que pode ser entendida como "o conjunto de regras de conduta tiradas da disciplina interior da Administração".

Sendo assim, assinale a alternativa que contém a explanação correta sobre o princípio da moralidade:

- a) O princípio que impõe ao agente ser guiado pelo conceito moral de certo ou errado. Os atos administrativos devem estar de acordo com o que é bom ou ruim. Nesse princípio, os bons costumes estão acima da legalidade, e, se o cumprimento do ato garantiu que, no mínimo, o princípio da moralidade foi resguardado, tal ato já está validado, mesmo que não praticado dentro da legalidade.
- b) O senso empírico que rege a Administração Pública. O agente deve ser capaz de julgar o que é oportuno e inoportuno, de acordo com sua capacidade natural. Desta forma, o agente é livre para considerar que determinada norma está ou não de acordo com o que é lícito e conveniente, e através da moralidade, pode-se deixar de observar o que lícito é imposto por lei para praticar o que lícito é considerado bom.
- c) A imposição que recai ao agente, que não apenas deve seguir o senso de bem ou mal, mas garantir que a validade do ato esteja em acordo com a lei jurídica e também de acordo com a lei ética. Com o objetivo de se alcançar o bem comum, deve-se cumprir com a estrita legalidade, respeitando a justiça e razoabilidade.
- d) Liberdade de se expressar de acordo com a visão pessoal de honesto e desonesto. O agente público é dotado da capacidade humana de discernimento, e ao representar a Administração Pública em seus atos, se torna a autoridade em julgar o que é compatível com os interesses comuns, mesmo que a lei em papel lhe imponha o contrário.
- e) Brecha administrativa que regulamenta os atos não regulados por leis específicas. Mesmo que o leque de legislação no Brasil seja capaz de abranger todas as esferas administrativas, o agente pode se deparar com algo novo. Ao se fazer uso da moralidade, ele estudará o caso real de acordo com os óculos do que é socialmente viável ou não. Resguardado por essa brecha, o ato administrativo se torna válido.

58. Leciona Hely Lopes Meirelles (Direito Administrativo Brasileiro - Editora RT. 23.^a ed. São Paulo: 1998. p 89) sobre o princípio da publicidade: “Publicidade é a divulgação oficial do ato para conhecimento público. [...] O princípio da publicidade dos atos e contratos administrativos, além de assegurar seus efeitos externos, visa a propiciar seu conhecimento e controle pelos interessados diretos e pelo povo em geral.”

Acerca desse princípio, assinale a alternativa correta:

- a) O sigilo somente é admitido nos casos de segurança nacional, investigações policiais ou interesse superior da Administração, de acordo com a legislação vigente.
- b) O sigilo é admitido se o ato não for de grande repercussão nacional. A Administração Pública deve se empenhar em tornar a público apenas o que for extremamente relevante.
- c) O sigilo nunca será admitido, mesmo em casos de segurança pública. Há de se considerar que a transparência está acima de todo interesse e objetivo secundários.
- d) O sigilo pode ser admitido em todos os casos, desde que solicitado em requerimento próprio e com antecedência prevista em legislação referente.
- e) O sigilo é considerado apenas se não estiver atrelado a algum assunto político.

59. Contrato administrativo é o firmado com o objetivo de alcançar o interesse público.

Sobre isso, é incorreto afirmar:

- a) O contrato sempre será regido nas condições estabelecidas pela própria Administração Pública.
- b) Será unilateral, visto que o fim a ser alcançado é o que interessa à Administração Pública.
- c) Mesmo que os contratantes sejam vários, o contrato é sempre bilateral, já que temos duas posições para as partes, sendo uma credora da outra (no encargo ou prestação que assumiu).
- d) O contrato se dá sempre pela conjugação de vontades de duas ou mais pessoas físicas ou jurídicas.
- e) É sempre bilateral, no sentido de que há duas partes com objetivos diversos: uma, a Administração, que pretende o objeto contratado (obra, serviço etc.).

60. Acerca do ato administrativo, considere as afirmativas:

7. O ato administrativo pode ser discricionário ou vinculado.

11. Para a prática do ato administrativo a competência é a condição primeira de sua validade.

14. O ato administrativo pode ser realizado validamente sem que o agente disponha de poder legal para praticá-lo.

20. Finalidade e forma são requisitos do ato administrativo.

A soma exata dos itens corretos é:

- a) 21
- b) 38
- c) 41
- d) 45
- e) 52

61. De acordo com o art. 5º da Constituição Federal, que explicita que todos são iguais perante a lei, sem distinção de qualquer natureza, garantindo-se aos brasileiros e aos estrangeiros residentes no País a inviolabilidade do direito à vida, à liberdade, à igualdade, à segurança e à propriedade, julgue os itens com C (certo) ou E (errado) e assinale a alternativa correta.

() É inviolável a liberdade de consciência e de crença, sendo assegurado o livre exercício dos cultos religiosos e garantida, na forma da lei, a proteção aos locais de culto e a suas liturgias.

() É livre a manifestação do pensamento, sendo não vedado o anonimato.

() Todos podem reunir-se pacificamente, sem armas, em locais abertos ao público, independentemente de autorização, desde que não frustrem outra reunião anteriormente convocada para o mesmo local, não necessitando de prévio aviso a qualquer autoridade.

() É plena a liberdade de associação para fins lícitos, vedada a de caráter paramilitar.

- a) C – E – C – C
- b) E – C – E – C
- c) C – C – C – C
- d) C – E – E – C
- e) E – C – E – E

62. São direitos dos trabalhadores urbanos e rurais, além de outros que visem à melhoria de sua condição social:

7. Relação de emprego protegida contra despedida arbitrária ou sem justa causa, nos termos de lei complementar, que preverá indenização compensatória, dentre outros direitos.

12. Seguro-desemprego, em caso de desemprego involuntário.

18. Fundo de garantia do tempo de serviço.

23. Salário mínimo, fixado em lei, nacionalmente unificado, capaz de atender a suas necessidades vitais básicas e às de sua família com moradia, alimentação, educação, saúde, lazer, vestuário, higiene,

transporte e previdência social, com reajustes periódicos que lhe preservem o poder aquisitivo, sendo vedada sua vinculação para qualquer fim.

25. Piso salarial proporcional à extensão e à complexidade do trabalho.

39. Irredutibilidade do salário, salvo o disposto em convenção ou acordo coletivo.

De acordo com o art. 7º da Constituição Federal, qual é a soma exata dos itens corretos?

- a) 57
- b) 82
- c) 105
- d) 117
- e) 124

63. É livre a criação, fusão, incorporação e extinção de partidos políticos, resguardados a soberania nacional, o regime democrático, o pluripartidarismo, os direitos fundamentais da pessoa humana e observados os seguintes preceitos:

I - Caráter nacional.

II - Proibição de recebimento de recursos financeiros de entidade ou governo estrangeiros ou de subordinação a estes.

III - Prestação de contas à Justiça Eleitoral.

IV - Funcionamento parlamentar de acordo com a lei.

De acordo com o art. 17 da Constituição Federal, é certo afirmar:

- a) Apenas o item I está incorreto.
- b) Somente o item IV está correto.
- c) I e III são os únicos corretos.
- d) Apenas o item I está correto.
- e) Todos os itens estão corretos.

64. Art. 16 da Constituição Federal: “A lei que alterar o processo eleitoral entrará em vigor _____, não se aplicando à eleição que ocorra até um ano da data de sua vigência”.

Qual alternativa preenche a lacuna corretamente?

- a) de imediato
- b) na data de sua publicação
- c) no primeiro dia útil seguinte
- d) após três dias corridos
- e) em cinco dias úteis

65. Julgue as afirmações com C (certo) ou E (errado) e assinale a alternativa correta.

Conforme o art. 215 da Constituição Federal, o Estado garantirá a todos o pleno exercício dos direitos culturais e acesso às fontes da cultura nacional, e apoiará e incentivará a valorização e a difusão das manifestações culturais. A lei estabelecerá o Plano Nacional de Cultura, de duração plurianual, visando ao desenvolvimento cultural do País e à integração das ações do poder público que conduzem à:

- Defesa e valorização do patrimônio cultural brasileiro.
- Produção, promoção e difusão de bens culturais.
- Formação de pessoal qualificado para a gestão da cultura em suas múltiplas dimensões.
- Democratização do acesso aos bens de cultura.
- Valorização da diversidade étnica e regional.

- a) E – C – C – C – E
- b) C – E – E – C – C
- c) E – C – C – C – C
- d) C – C – C – C – C
- e) C – C – C – E – E

66. Segundo o art. 216 da Constituição Federal, constituem patrimônio cultural brasileiro os bens de natureza material e imaterial, tomados individualmente ou em conjunto, portadores de referência à identidade, à ação, à memória dos diferentes grupos formadores da sociedade brasileira, nos quais se incluem:

5. As formas de expressão.

9. Os modos de criar, fazer e viver.

13. As criações científicas, artísticas e tecnológicas.

27. As obras, objetos, documentos, edificações e demais espaços destinados às manifestações artístico-culturais.

29. Os conjuntos urbanos e sítios de valor histórico, paisagístico, artístico, arqueológico, paleontológico, ecológico e científico.

A soma exata dos itens corretos é:

- a) 54
- b) 70

- c) 74
- d) 78
- e) 83

À luz da Lei nº 10.261, responda às próximas cinco questões.

67. “Artigo 246 - O funcionário que adquirir materiais em desacordo com disposições legais e regulamentares será responsabilizado pelo respectivo custo, sem prejuízo das penalidades disciplinares cabíveis, podendo-se proceder _____.”

Qual alternativa preenche a lacuna de modo correto?

- a) ao desconto no seu vencimento ou remuneração
- b) com a repreensão verbal
- c) à demissão sem justa causa
- d) à suspensão
- e) à advertência escrita

68. Acerca das responsabilidades do funcionário, julgue as afirmativas com C (certo) ou E (errado) e assinale a alternativa correta.

() Nos casos de indenização à Fazenda Estadual, o funcionário será obrigado a repor, de uma só vez, a importância do prejuízo causado em virtude de alcance, desfalque, remissão ou omissão em efetuar recolhimento ou entrada nos prazos legais.

() A responsabilidade administrativa não exime o funcionário da responsabilidade civil que no caso couber.

() A responsabilidade administrativa não exime o funcionário da responsabilidade criminal que no caso couber.

- a) C – C – C
- b) E – C – E
- c) C – E – C
- d) C – C – E
- e) E – E – C

69. Preencha a lacuna e assinale a alternativa correta.

“Artigo 258 - O ato que demitir o funcionário mencionará sempre a disposição _____ em que se fundamenta.”

- a) motivacional
- b) circunstancial
- c) legal
- d) determinada
- e) explícita

70. Será aplicada a pena de cassação de aposentadoria ou disponibilidade, se ficar provado que o inativo:
I - Praticou, quando em atividade, falta grave para a qual é cominada nesta lei a pena de demissão ou de demissão a bem do serviço público.

II - Aceitou ilegalmente cargo ou função pública.

III - Aceitou representação de Estado estrangeiro sem prévia autorização do Presidente da República.

IV - Praticou a usura em qualquer de suas formas.

É correto afirmar:

- a) IV é o único item correto.
- b) Somente I, III e IV são incorretos.
- c) Apenas I e II são corretos.
- d) Apenas I é correto.
- e) Todos os itens são corretos.

71. Será instaurado processo administrativo ou sindicância, a fim de apuração ou omissão de funcionário público, puníveis disciplinarmente. Acerca disso, julgue as afirmativas com C (certo) ou E (errado) e assinale a alternativa correta.

() Será obrigatório o processo administrativo quando a falta disciplinar, por sua natureza, possa determinar a pena de demissão.

() O processo será precedido de sindicância, quando não houver elementos suficientes para se concluir pela existência da falta ou de sua autoria.

() São competentes para determinar a instauração de processo administrativo, o Governador, e as autoridades determinadas na lei.

- a) C – C – C
- b) C – C – E
- c) E – C – C

- d) C – E – C
- e) E – E – C

À luz da Lei Federal nº 8.666/93, responda às próximas quatro questões.

72. O procedimento da licitação será iniciado com a abertura de processo administrativo, devidamente autuado, protocolado e numerado, contendo a autorização respectiva, a indicação sucinta de seu objeto e do recurso próprio para a despesa. _____ conterá no preâmbulo o número de ordem em série anual, o nome da repartição interessada e de seu setor, a modalidade, o regime de execução e o tipo da licitação, a menção de que será regida por esta Lei, o local, dia e hora para recebimento da documentação e proposta, bem como para início da abertura dos envelopes, e indicará o objeto da licitação, prazo e condições, e demais informações conforme estabelecido na Lei 8.666.

Qual alternativa preenche corretamente a lacuna?

- a) O Contrato
- b) O Edital
- c) A cláusula da petição
- d) O Requerimento
- e) O motivo

73. Conforme o art. 43, a licitação será processada e julgada com observância dos seguintes procedimentos:

I - Abertura dos envelopes contendo a documentação relativa à habilitação dos concorrentes, e sua apreciação.

II - Devolução dos envelopes fechados aos concorrentes inabilitados, contendo as respectivas propostas, desde que não tenha havido recurso ou após sua denegação.

III - Abertura dos envelopes contendo as propostas dos concorrentes habilitados, desde que transcorrido o prazo sem interposição de recurso, ou tenha havido desistência expressa, ou após o julgamento dos recursos interpostos.

IV - Verificação da conformidade de cada proposta com os requisitos do edital e, conforme o caso, com os preços correntes no mercado ou fixados por órgão oficial competente, ou ainda com os constantes do sistema de registro de preços, os quais deverão ser devidamente registrados na ata de julgamento, promovendo-se a desclassificação das propostas desconformes ou incompatíveis.

V - Julgamento e classificação das propostas de acordo com os critérios de avaliação constantes do edital.

VI - Deliberação da autoridade competente quanto à homologação e adjudicação do objeto da licitação.

Assinale a alternativa correta:

- a) Apenas I, III e V estão corretos.
- b) Somente o item V está incorreto.
- c) O item III é o único incorreto.
- d) Somente III e V estão corretos.
- e) Todos os itens estão corretos.

74. “Art. 60. _____ e seus aditamentos serão lavrados nas repartições interessadas, as quais manterão arquivo _____ dos seus autógrafos e registro sistemático do seu _____, salvo os relativos a direitos reais sobre imóveis, que se formalizam por instrumento lavrado em cartório de notas, de tudo juntando-se cópia no processo que lhe deu origem.”

Qual alternativa preenche as lacunas de modo correto?

- a) Os processos / assinado / contrato
- b) Os editais / contratual / processo
- c) Os contratos / cronológico / extrato
- d) Os extratos / publicado / edital
- e) A minuta / de edital / contrato

75. A inexecução total ou parcial do contrato enseja a sua rescisão, com as consequências contratuais e as previstas em lei ou regulamento. Constituem motivo para rescisão do contrato:

I - O não cumprimento de cláusulas contratuais, especificações, projetos ou prazos.

II - O cumprimento irregular de cláusulas contratuais, especificações, projetos e prazos.

III - A lentidão do seu cumprimento, levando a Administração a comprovar a impossibilidade da conclusão da obra, do serviço ou do fornecimento, nos prazos estipulados.

IV - O atraso justificado no início da obra, serviço ou fornecimento.

De acordo com o art. 78, é correto afirmar:

- a) Apenas o item IV está incorreto.
- b) Apenas os itens II e IV estão corretos.
- c) III é o único item incorreto.
- d) I, III e IV são os únicos itens corretos.

e) Todos os itens estão corretos.

CONHECIMENTOS DE INFORMÁTICA.

76. Use a ferramenta pincel para copiar rapidamente a formatação de uma parte do documento para outra parte do documento. Selecione apenas a parte do documento que você gosta da aparência, clique em Pincel e clique na parte do documento que você deseja alterar para a mesma aparência. Tendo em mente esse assunto, analise as afirmações seguintes e assinale a alternativa correta.

I – No MS-Word 2016, para copiar a formatação para mais de um item, clique duas vezes no Pincel de Formatação em vez de clicar uma vez. A formatação copiada será aplicada a todos os itens em que você clicar, até que você pressione Esc.

II – No Ms-Excel 2016, para copiar rapidamente a largura de uma coluna ou linha em uma segunda coluna ou linha, selecione o título da primeira coluna ou linha, clique em Pincel e, em seguida, clique no título da segunda coluna ou linha. Você não pode copiar a largura se a coluna ou linha contiver uma célula mesclada.

III – No MS-PowerPoint 2016, se você tiver adicionado uma animação, você pode usar o Pincel de animação na guia animações para copiar rapidamente a animação para outro objeto ou slide.

- a) Apenas a afirmação II está correta.
- b) Apenas a afirmação I está correta.
- c) Apenas as afirmações II e III estão corretas.
- d) Apenas as afirmações I e III estão corretas.
- e) Todas as afirmações estão corretas.

77. No MS-Word 2016, a primeira linha de um parágrafo impressa sozinha na parte inferior de uma página é chamada de:

- a) Linhas Viúvas
- b) Linhas Órfãs
- c) Linhas Hifenizadas
- d) Linhas quebradas
- e) Linhas próximas

78. No MS-Word 2016, você pode colocar uma borda ao redor de apenas uma página se essa página estiver no início de um documento ou uma seção. Se a página estiver no meio de seu documento, você deve primeiro adicionar uma:

- a) Quebra de seção
- b) Quebra de página
- c) Quebra de parágrafo
- d) Nova página em branco
- e) Borda personalizada

79. No Ms-Excel 2016, sobre o tema Mesclar Célula, podemos afirmar:

I – Quando você mescla duas ou mais células adjacentes horizontais ou verticais, as células se tornam uma única célula maior que é exibida em várias colunas ou linhas.

II – Após mesclar as células, você pode dividir uma célula mesclada em células separadas novamente. Se você não se lembra onde estão as células mescladas, é possível usar o comando “buscar célula mesclada” para localizar as células mescladas rapidamente.

III – Não é possível dividir uma célula não mesclada.

Assinale a alternativa correta.

- a) Apenas a afirmação II está correta.
- b) Apenas a afirmação I está correta.
- c) Apenas as afirmações II e III estão corretas.
- d) Apenas as afirmações I e III estão corretas.
- e) Todas as afirmações estão corretas.

80. O local do MS-Office 2016 que armazena texto e elementos gráficos que você copia ou recorta de qualquer lugar e permite que cole os itens armazenados em outro arquivo do Office é denominado:

- a) Página inicial
- b) Área de transferência
- c) Barra de status
- d) Pasta
- e) Janela suspensa

RASCUNHO.